

Bedienungsanleitung

Luftentfeuchter



FDK44



FDK100

Sehr geehrter Kunde,

Mit dem Luftentfeuchter Fral FDK haben Sie sich für ein qualitativ hochwertiges, kräftiges und einfach zu bedienendes Produkt entschieden, welches speziell für die Bedürfnisse der Schweiz mit wechselnden und teilweise kühleren Umgebungen entwickelt worden ist.

Bitte lesen Sie vor Inbetriebnahme diese Bedienungsanleitung durch.

Wichtige Sicherheitshinweise:

- Der FDK ist ein elektrisch betriebenes Gerät. Beaufsichtigen Sie daher Kinder, wenn sich diese in der Nähe des Luftentfeuchters befinden. Niemals mit metallenen Gegenständen in das Gerät gehen oder diese hineinstecken
- Blockieren Sie den Lufteinzug und Ausblas des Gerätes nicht und achten Sie auf ausreichende Luftzufuhr vorne am Gerät, ansonsten kann das zur Minderung der Leistung und im schlimmsten Fall zu Überhitzung und/oder Feuer führen.
- Achten Sie darauf, dass vor der Inbetriebnahme des Gerätes der Stecker und Steckdose unbeschädigt und korrekt miteinander verbunden sind.
- Niemals mit feuchten Händen in die Nähe des Steckers oder der Steckdose greifen.
- Reparieren Sie defekte oder beschädigte Kabel am Gerät nicht selber, Sie könnten einen schweren Stromschlag bekommen. Ausschliesslich Fachpersonal oder Elektrikern ist es gestattet, das Gerät zu öffnen.
- Benutzen Sie nur die empfohlene Spannung für den Betrieb des Gerätes.
- Sorgen Sie dafür, dass sich niemals leicht entflammbare Stoffe (z.B. Gase/Öle etc.) in der Nähe des Gerätes befinden.
- Wenn Sie das Gerät längere Zeit nicht nutzen, schalten Sie es aus und ziehen Sie den Netzstecker
- Bitte schalten Sie das Gerät umgehend aus und nehmen Sie es vom Strom/Netz, wenn etwas nicht in Ordnung scheint. Kontaktieren Sie in diesem Fall bitte Ihre Verkaufsstelle und versuchen Sie nicht, das Gerät selbst zu reparieren. Das kann gefährlich sein und Sie verlieren damit dem Garantieanspruch.

Sonstige Betriebshinweise

- Den Netzstecker nicht durch Ziehen am Stromkabel sondern am Stecker selbst lösen.
- Kein Insekten-, Öl- oder Farbspray etc. in der Nähe des Luftentfeuchters benutzen. Dies kann zu Beschädigung am Gerät oder gar zu Feuer führen.
- Das Gerät nicht auf schrägen Untergrund stellen. Die interne Auffangschale des Kondenswassers kann sonst überlaufen und die Lebensdauer des Kompressors kann sich verkürzen.
- Für einen effektiven und ökonomischen Entfeuchtungsbetrieb halten Sie bitte Fenster und Türen des zu entfeuchtenden Raumes geschlossen.
- Das Gerät bitte von Wärmequellen fernhalten.

Inbetriebnahme

Nach dem Transport:

Das Gerät arbeitet mit Kühlflüssigkeit. Deshalb bitten wir Sie, es vor der ersten Inbetriebnahme für mindestens 4 Stunden waagrecht stehen zu lassen, damit sich die Kühlflüssigkeit im Gerät sicher gesetzt hat

Platzieren Sie das Gerät waagrecht auf die 4 Standfüsse oder bei Wandmontage: auf eine waagrechte Konsole.

Sowohl die Griffe oben am Gehäuse wie auch die 4 Gummifüsse können bei Bedarf abgeschraubt werden. Montieren Sie eine 3/4-Zoll Kupplung sowie einen passenden Schlauch (nicht im Lieferumfang enthalten) am Gewinde unten am Gerät. Achten Sie darauf, dass der Trockner waagrecht steht, dass der Schlauch nach unten weggeht und nicht geknickt oder verstopft ist.



Stecken Sie den Netzstecker in die Steckdose.

Einstellung der gewünschten Zielfeuchtigkeit:



Durch Drehen des Hygrostat-Schalters oben rechts beim Luftausblas können Sie die Zielfeuchtigkeit einstellen, bis zu welcher das Gerät entfeuchten soll. Eine optimale Kellerfeuchtigkeit liegt bei ca. 50-60% Luftfeuchtigkeit, bei Wäsche ist eine Restfeuchte von ca. 40% ideal, damit Sie die Wäsche gut bügeln können.

Welche Zahl auf der Skala welchem Feuchtigkeitswert entspricht, ist leicht abhängig von Temperatur und sogar Metern über Meer. Der Entfeuchter beginnt dann zu arbeiten, wenn die aktuelle Raumfeuchtigkeit höher ist, als der eingestellte Wert. Das heisst, bei sehr hoher Luftfeuchtigkeit bereits auf Positionen 1-2, bei sehr trockener Luft entsprechend erst kurz vor „Cont.“

Richtwerte auf der Skala des Drehschalters:

allg. Feuchtigkeitsregulierung
Position 3-4 (Zone 50-60% Restfeuchtigkeit)

Wäschetrocknung
Position 5 (Zone 40% Restfeuchtigkeit)

Für Endlosbetrieb Position „CONT“
(Continuous = Endlosbetrieb)

Der Entfeuchter ist entweder ein oder aus. Das heisst, dass die Entfeuchtung nicht stärker ist, wenn Sie das Rad auf „Cont.“ drehen. Mit dem Rad verschieben Sie also lediglich den Zielfeuchtwert, auf den das Gerät arbeiten soll.

Reinigung

Bitte ziehen Sie vor der Reinigung des Gerätes den Netzstecker. Nutzen Sie zur Reinigung Ihres Luftentfeuchters nur milde Reinigungsmittel. Spritzen Sie Ihren Luftentfeuchter NIEMALS ab (z.B. mit Wasser oder ähnlichem).



FDK44



FDK100

Reinigung des Luftfilters

Der Luftfilter ist beim Lufteinzug eingesetzt. Er filtert Flusen, Haare und groben Staub und sorgt so dafür, dass dieser Schmutz nicht wieder in die Raumluft geblasen wird. Ferner sorgt der Luftfilter dafür, dass sich weniger Staub auf den Kühlrohren ablagert und gewährleistet so eine höhere Effizienz.

Reinigen Sie den Filter immer dann, wenn davon auszugehen ist, dass der Lufteinzug durch den verschmutzten Luftfilter vermindert ist. Zur Reinigung drücken Sie beim FDK44 den schwarzen Plastikgriff oben in der Mitte des Filters leicht nach unten. So können Sie den Filter einfach nach aussen entnehmen. Beim FDK100 ist der Filter im Metallrahmen seitlich eingeschoben. Reinigen Sie den Luftfilter am besten unter lauwarmem Wasser. Bei starker Verschmutzung kann der Filter auch aus dem Rahmen geklickt werden.

Setzen Sie den Filterrahmen anschliessend wieder ein. Die Restfeuchte trocknet sich durch den Luftzug des Entfeuchtungsbetriebes automatisch.

Problembehandlung

Das Gerät entfeuchtet nicht genug - es sammelt sich zu wenig Wasser:

Die Leistung aller Kondensationstrockner ist abhängig von Temperatur und Luftfeuchtigkeit. Je wärmer und je feuchter die Luft, desto höher die Entfeuchtungsleistung. Insbesondere während der Heizperiode ist die Raumluft allgemein sehr viel trockener, als in warmer Jahreszeit. Sollte die Entfeuchtungsleistung aus nicht erklärbaren Gründen nachlassen, überprüfen Sie bitte, ob der Luftfilter sauber und damit der Luftdurchzug gewährleistet ist.

In sehr kalter Umgebung kann der Entfeuchter vor allem im Dauerbetrieb Eis an den Kühlrohren ansetzen. Wenn Sie den Filter abnehmen, können Sie sehen, ob sich dort Eis gebildet hat. Stellen Sie das Gerät in diesem Fall solange in eine wärmere Umgebung, bis das Eis vollständig abgetaut ist. Der Betrieb funktioniert anschliessend wieder einwandfrei. Reduzieren Sie über die kältesten Tage die Zielfeuchtigkeit, damit mehr Pausen Gelegenheit zur Selbstabtauung geben.

Überprüfen Sie auch, ob das von Ihnen eingesetzte Hygrometer korrekt eingestellt ist. Nicht selten haben (vor allem ältere Geräte) Abweichungen von 10% und mehr, was deutliche Differenzen bei der zu erwartenden Entfeuchtungsleistung der Trockner bewirkt.

Das Gerät entfeuchtet gar nicht

Sollte trotz freiem Filter und nicht vereisten Kühlrohren immer noch kein oder sehr wenig Wasser entzogen werden, ist ein Kühlmittelverlust möglich, sofern Lüftung und Kompressor normal anspringen. Die Kühlrohre hinter dem Luftfilter bleiben in diesem Fall auch nach 10 Minuten Betrieb warm oder werden nur schwach gekühlt. Bitte kontaktieren Sie in diesem Fall Ihre Verkaufsstelle.

Wenn die Ventilation, nicht aber der Kompressor nach spätestens 4 Minuten anspringt, ist ein Defekt in der Steuerung wahrscheinlich. Diese kann problemlos ersetzt werden.

Wasser tropft aus dem Gehäuse

Praktisch immer ein mechanisches Problem, welches entweder mit der Temperatur oder der Wasserabführung im Zusammenhang stehen. Häufigste Ursachen:

1) Der Abwasserschlauch ist geknickt, verstopft, zugefroren oder auf zu hohes Niveau gezogen (höher als die Auffangwanne). Dadurch staut das Wasser in die Auffangschale im Gerät zurück, so dass diese überläuft.

2) Das Kühlelement hinter dem Filter oder das die Auffangschale ist aufgrund zu kalter Umgebungstemperatur stark vereist. Stecken Sie das Gerät in diesem Fall aus und lassen Sie es vollständig abtauen. Je nach Vereisungsgrad kann das mehrere Stunden dauern.

Wenn Sie den Entfeuchter während dem Betrieb unterbrechen, ist es normal, dass sich an den Kühlrohren noch Kondenswasser angesammelt hat, welches nach Ausschalten des Gerätes nachlaufen kann

Wasser tropft beim Schlauchanschluss

Mögliche Ursache: Die Schlauchkupplung ist nicht richtig fixiert oder der Dichtungsring fehlt. Abhilft: Kupplung korrekt fixieren.

Hinweis: Das auslaufende Kondenswasser ist kalt und kühlt auch den metallenen Ausgusshahn. Bei warmer, sehr feuchter Umgebung ist es daher möglich, dass sich dadurch leichtes Kondenswasser am Hahn bildet.

Im Grenzbereich knapp um den Gefrierpunkt kann es sein, dass das Wasser in der Auffangschale hinter dem Luftfilter gefriert und den Ausgusshahn dadurch verschliesst. Achten Sie daher darauf, dass die Raumtemperatur (auch nicht kurzfristig z.B. über Nacht) unter 1°C fällt.

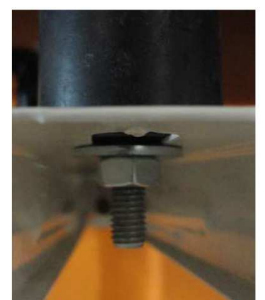
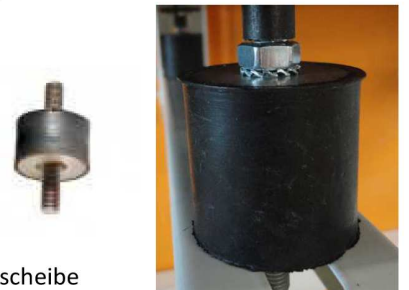
Tipps zur Montage der Wandhalterung zu FDK44



Die Montage der Wandhalterung ist schnell gemacht.

Wichtig ist, dass die nachfolgende Reihenfolge der Montageschritte beachtet wird:

- 1) Nehmen Sie die Elemente aus der Verpackung
- 2) Klicken Sie zuerst die Wasserwaage in den vorgesehenen Platz in der Mitte der Trägerschiene, das erleichtert die waagrechte Montage der Schiene.
- 3) Setzen Sie die beiden Trägerarme zusammen, indem Sie im Drehgelenk die beiden langen Schrauben einsetzen und rückseitig die beiden schwarzen Gummipuffer einschrauben. Die vier schwarzen Vibrations-Isolatoren werden noch nicht montiert.
- 4) Schrauben Sie nun die Trägerschiene an die Wand. Dazu brauchen Sie eine Bohrmaschine mit einem 10er-Aufsatz sowie einen Schraubenschlüssel.
- 5) Nun können Sie die beiden Trägerarme seitlich in die Trägerschiene einschieben.
- 6) Entfernen Sie nun die 4 Schraubfüsse, welche im Lieferumfang des FDK44 am Gerät selbst angeschraubt sind. Diese werden nicht mehr gebraucht. Ersetzen Sie diese mit den vier Vibrations-Isolatoren. Beim oberen Gewinde zwischen Puffer und Gerät empfehlen wir eine Spannscheibe sowie eine Mutter zur Stabilität (gemäss Abbildung rechts).
- 7) Nun kann der Trockner auf die beiden Trägerarme gestellt werden. Der Abstand der Trägerarme kann passend verändert werden, die Schraube der Isolatoren wird durch die Lochung im Trägerarm geführt, so dass der Puffer direkt auf dem Trägerarm sitzt. Sichern Sie den Trockner anschliessend mit einer Unterlagscheibe und einer Mutter von unten am Trägerarm. Fertig.



Entfeuchtungsleistung

Beispiele der ungefähren Entfeuchtungsleistung bei konstanten Temperatur- und Feuchtigkeitswerten:

	FDK44	FDK100
30°C / 80% r.F.	36 Liter	80 Liter
20°C / 60% r.F.	14 Liter	30 Liter
10°C / 60% r.F.	8 Liter	18 Liter

Sonstiges

Die Garantiezeit beträgt bei Neugeräten 2 Jahre ab Kaufdatum.
Der Luftentfeuchter wurde geprüft und ist CE-zertifiziert

Raumfeuchte und Entfeuchtungsleistung:

Falls Sie die Raumfeuchte und die damit verbundene Entfeuchtungsleistung mit einem eigenen Feuchtigkeitsmesser (Hygrometer) überprüfen möchten, vermeiden Sie bitte, dass dieser an einer kalten Aussenwand oder in unmittelbarer Nähe des Gerätes befestigt ist, denn dadurch wird der Messwert der Raumluft verfälscht.

Zur Verlängerung der Lebensdauer ist der Kompressor mit einer Einschaltverzögerung ausgerüstet. Dadurch beginnt beim Einschalten zuerst nur die Lüftung zu arbeiten, der Kompressor mit dem Entfeuchtungs-betrieb folgt wenig später. Wenn die eingestellte Luftfeuchte erreicht wird, geht das Gerät in den Überwachungsmodus über. Ventilation und Entfeuchtungsbetrieb pausieren solange, bis die Raumfeuchtigkeit wieder ansteigt.

Dieses Gerät gehört nicht in den Hausmüll. Sollte es seine Lebensdauer erreicht haben, entsorgen Sie es bitte bei der Verkaufsstelle oder dem örtlichen Entsorgungsplatz.

Heben Sie diese Gebrauchsanweisung gut auf

Technische Daten

	FDK44	FDK100
Spannung:	220-240V ~ 50Hz	220-240V ~ 50Hz
Leistungsaufnahme bei 20°C / 60% r.F.:	ca. 530W	ca. 1200W
Leistungsaufnahme max.:	780 W	1500W
Standby-by Verbrauch:	<0.5 W	<0.5 W
Abmessung (L/B/T):	58 x 44 x 36 cm	58 x 73 x 58 cm
Gewicht:	34 kg	50 kg
Einsatzbereich:	1°C ~ 35°C	1°C ~ 35°C
Kühlmittel:	R410A	R410A
Kompressor:	Rotationskompressor	Rotationskompressor