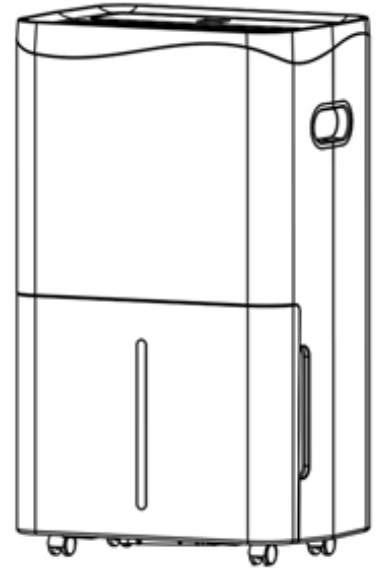


«Dryfix Royal 50»

Mode d'emploi



Cher client,

Vous avez choisi un produit de haute qualité. Le "Dryfix Royal 50" est un déshumidificateur économique doté de la technologie la plus récente. Pour un fonctionnement optimal, veuillez lire ce mode d'emploi avant la mise en service.

Après le transport : après avoir déballé l'appareil, veuillez vérifier brièvement s'il n'a pas subi de dommages pendant le transport. L'unité fonctionne avec du liquide de refroidissement. Malgré l'attention portée sur la boîte en carton, un transport incorrect peut se produire. Par conséquent, avant d'utiliser le séchoir pour la première fois, laissez-le reposer en position verticale pendant au moins 4 heures pour vous assurer que le liquide de refroidissement s'est bien installé dans l'appareil.

SOMMAIRE

Consignes de sécurité	2 - 6
Description du produit	7
Installation	8
Données techniques	9
Fonctionnement	9 - 11
Fonction WIFI	12
Drainage de l'eau de condensation	13 - 14
Entretien	15
Dépannage	16

DES CONSIGNES DE SÉCURITÉ IMPORTANTES

- ☞ Le "Royal50" est un appareil à commande électronique. Par conséquent, surveillez les enfants lorsqu'ils se trouvent à proximité du déshumidificateur.
- ☞ Faites attention à l'électricité. Ne jamais entrer ou insérer d'objets métalliques dans l'appareil.
- ☞ Ne placez aucun objet sur le déshumidificateur.
- ☞ Ne bloquez pas la zone de soufflage de l'appareil et assurez-vous qu'il y a suffisamment d'espace libre au niveau et autour du ventilateur.
- ☞ Veillez à ce que l'alimentation en air de l'unité soit suffisante, sinon elle peut entraîner une réduction des performances et, dans le pire des cas, une surchauffe et/ou un incendie.
- ☞ Seul le personnel qualifié est autorisé à ouvrir l'appareil.
- ☞ Veillez à ce que l'humidité ne pénètre dans l'appareil ou se pose dessus.
- ☞ Utilisez uniquement la tension recommandée pour le fonctionnement de l'appareil.
- ☞ Assurez-vous que la fiche est propre et correctement branchée à la prise de courant avant d'utiliser l'appareil.
- ☞ Ne vous approchez jamais de la fiche ou de la prise avec les mains mouillées.
- ☞ Ne réparez pas vous-même les câbles défectueux ou endommagés de l'appareil - vous pourriez subir un choc électrique grave.
- ☞ Veillez à ce qu'il n'y ait jamais de matériaux facilement inflammables (par exemple, des gaz/huiles, etc.) à proximité de l'unité.
- ☞ Si vous n'allez pas utiliser l'appareil pendant une longue période, éteignez-le et débranchez le câble d'alimentation.

Veillez éteindre l'appareil immédiatement et le débrancher du réseau électrique si quelque chose semble ne pas aller. Dans ce cas, veuillez contacter votre point de vente et n'essayez pas de réparer l'appareil vous-même.

Le R290, respectueux de l'environnement, est utilisé comme réfrigérant. Le R290 n'a aucun effet nocif sur la couche d'ozone (ODP), un effet de serre négligeable (GWP) et il est disponible dans le monde entier. En raison de ses propriétés énergétiques efficaces, le R290 est un excellent réfrigérant pour cette application. En raison de la grande inflammabilité du liquide de refroidissement, des précautions particulières doivent être prises.

☞ L'appareil est destiné à être utilisé uniquement avec le R290 (gaz propane) comme réfrigérant prévu.

☞ Le circuit de réfrigération est fermé, le réfrigérant ne peut pas s'échapper lorsque l'appareil est en parfait état. Seul un technicien qualifié doit assurer l'entretien de l'unité. Ne pas rejeter le réfrigérant dans l'atmosphère.

☞ Si vous soupçonnez une fuite de gaz propane, assurez-vous que personne n'entre dans la pièce. Aérez bien la pièce et ne laissez que le personnel qualifié tenter d'en trouver la cause. Si la ventilation n'est pas possible, informez le service d'incendie local. Le R290 (propane) est inflammable et plus lourd que l'air. Il s'accumule donc d'abord sur le sol. La grandeur minimale spécifiée du local de 4 m² garantit une réduction de la concentration de gaz en cas de panne. Sur le plan toxicologique, aucun effet toxique spécifique n'est connu. Le produit a un effet narcotique à des concentrations élevées. Tout symptôme disparaît rapidement à l'air libre.

IMPORTANT : Aucune flamme nue, cigarette ou autre source d'inflammation possible ne peut être utilisée à l'intérieur ou à proximité de l'équipement.

☞ Le gaz propane utilisé est inodore. Par conséquent, si un appareil est endommagé, l'absence d'odeur n'est pas une indication qu'aucun gaz ne s'est échappé.

☞ Tous les composants du déshumidificateur sont conçus pour le propane; il ne produit pas d'étincelles. Les composants ne peuvent être remplacés que par des pièces de rechange identiques.



Le non-respect de cet avertissement peut entraîner une explosion, un décès, des blessures ou des dommages matériels.



LES CONSIGNES DE SÉCURITÉ POUR L'ENTRETIEN

Les travaux d'entretien ne peuvent être effectués que par des spécialistes formés à cet effet. Veuillez respecter ces avertissements si vous devez intervenir dans le circuit de refroidissement lors de l'entretien d'un déshumidificateur avec R290.

Avant de commencer à travailler sur des systèmes utilisant des réfrigérants inflammables, des contrôles de sécurité sont nécessaires pour s'assurer que le risque d'inflammation est réduit au minimum. Si le système de réfrigération doit être réparé, les précautions suivantes doivent être prises avant d'effectuer des travaux sur le système.

Le travail doit être effectué selon une procédure contrôlée afin de réduire au minimum le risque de présence de gaz ou de vapeurs inflammables pendant le travail.

Tout le personnel d'entretien et les autres personnes travaillant dans les environs doivent être informés de la nature des travaux effectués. Le travail dans des espaces confinés doit être évité. La zone autour de la zone de travail doit être séparée. Assurez-vous que les conditions dans la zone sont sûres en vérifiant une éventuelle présence de matériaux inflammables.

La zone doit être vérifiée avant et pendant le travail avec un détecteur de réfrigérant approprié pour s'assurer que le technicien est conscient des atmosphères potentiellement inflammables. S'assurer que l'équipement de détection des fuites utilisé est adapté à l'utilisation de réfrigérants inflammables, c'est-à-dire qu'il est sans étincelle, suffisamment étanche ou intrinsèquement sécurisé.

Si des travaux à chaud doivent être effectués sur le système de réfrigération ou les pièces associées, un équipement d'extinction d'incendie approprié doit être disponible. Placez un extincteur à poudre sèche ou à CO₂ à côté de la zone de chargement.

Toute personne effectuant des travaux sur une installation frigorifique où sont exposés des tuyaux contenant ou ayant contenu un réfrigérant inflammable ne doit pas utiliser de sources d'inflammation de manière à ce qu'il y ait un risque d'incendie ou d'explosion. Toutes les sources d'inflammation possibles, y compris le fait de fumer des cigarettes ou d'autres produits similaires, doivent être maintenues à une distance suffisante du lieu d'installation, de réparation, de démontage et d'élimination, car un réfrigérant inflammable peut être libéré dans l'espace environnant. Avant de travailler, mesurez la zone autour de l'unité pour vous assurer qu'il n'y a pas de risques d'inflammation ou d'incendie. Des panneaux interdisant de fumer doivent être affichés.

☞ Assurez-vous que la zone est à l'extérieur ou suffisamment ventilée avant d'intervenir dans le système ou d'effectuer des travaux à chaud. Pendant la période de travail, il doit y avoir une ventilation adéquate. La ventilation doit permettre de distribuer en toute sécurité le réfrigérant libéré et, de préférence, de le rejeter dans l'atmosphère depuis l'extérieur.

☞ Lorsque les composants électriques sont remplacés, ils doivent être adaptés à l'usage et aux spécifications correctes. Les directives d'entretien et de service du fabricant doivent être respectées à tout moment. En cas de doute, contactez le service technique du fabricant.

Pour les systèmes utilisant des réfrigérants inflammables, les tests suivants doivent être effectués :

- La dimension de la charge correspond à la grandeur du local dans laquelle les composants contenant le réfrigérant sont installés.
- Les machines de ventilation et les sorties d'air fonctionnent correctement et ne sont pas obstruées.
- Si un circuit de refroidissement indirect est utilisé, le circuit secondaire doit être contrôlé pour détecter la présence de réfrigérant.
- Les marquages sur l'appareil sont encore visibles et lisibles. Les marques et caractères illisibles doivent être corrigés.
- Les conduites ou les composants de réfrigérant sont installés dans un endroit où ils ne risquent pas d'être exposés à une substance qui pourrait attaquer les composants contenant du réfrigérant, à moins que les composants ne soient




faits de matériaux qui sont intrinsèquement résistants à la corrosion ou convenablement protégés contre la corrosion.

☞ La réparation et l'entretien des composants électriques comprennent des contrôles de sécurité initiaux et des procédures d'essai des composants. S'il existe un défaut susceptible d'affecter la sécurité, aucune alimentation électrique ne doit être connectée au circuit tant qu'il n'a pas été remédié de manière satisfaisante. L'équipement défectueux ne doit pas continuer à fonctionner si le défaut ne peut être corrigé.

Les premiers contrôles de sécurité en font partie :

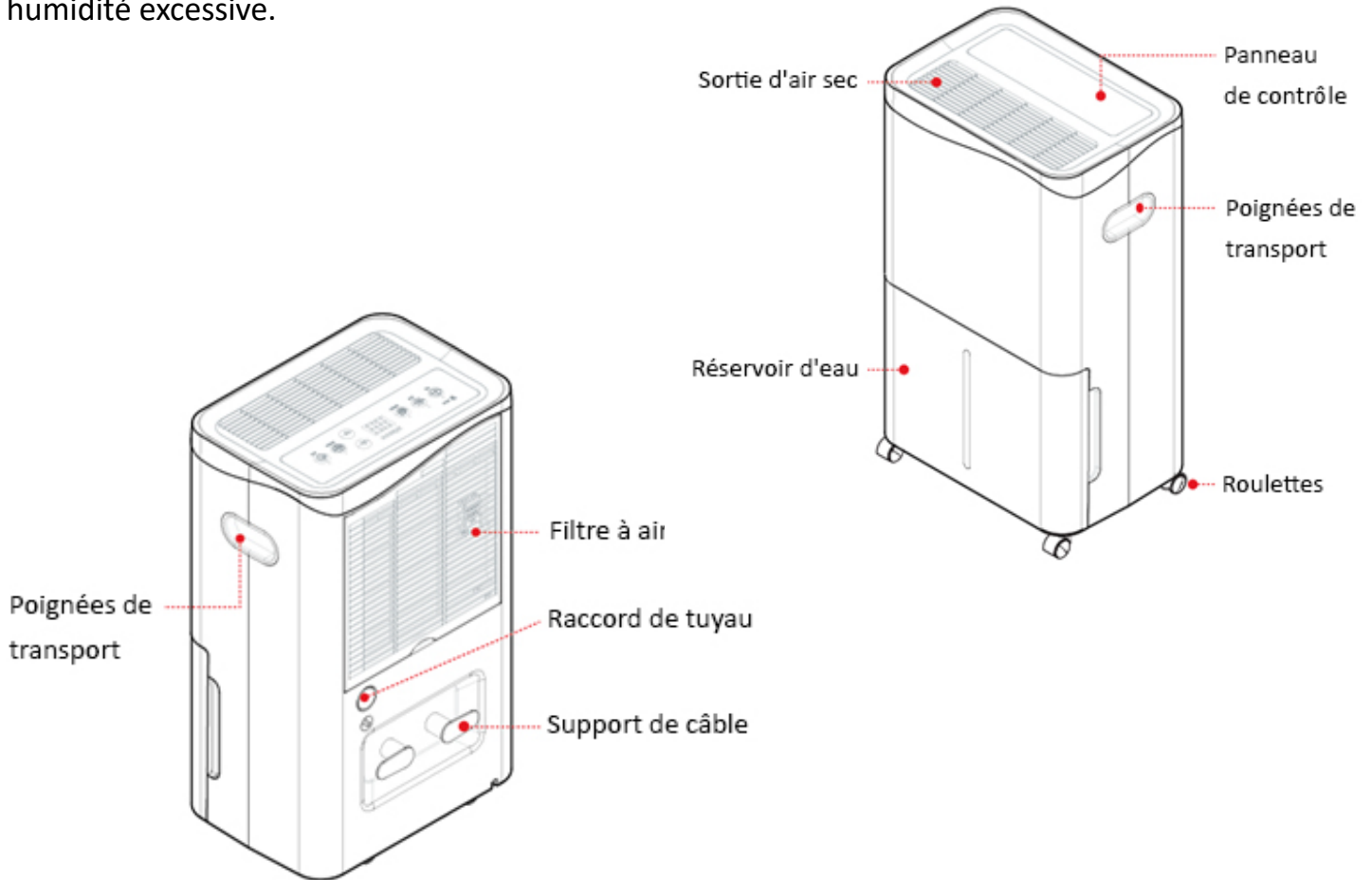
- les condensateurs sont déchargés. Cela doit être fait de manière sûre pour éviter la formation d'étincelles.
- aucun composant ou câble électrique sous tension n'est exposé lors de la charge, de la restauration ou du rinçage du système.
- il y a une continuité de la connexion à la terre.

Symboles utilisés en relation avec cette unité :

	Indique que cet appareil contient un réfrigérant inflammable. Si le réfrigérant fuit et entre en contact avec le feu ou des pièces chauffantes, il se forme un gaz nocif et il y a un risque d'incendie.
	Veuillez lire ce mode d'emploi avant la mise en service. Vous y trouverez d'ultérieures informations pour l'emploi et le service.
	Toute personne qui effectue des travaux d'entretien ou de réparation sur cet appareil doit avoir lu le mode d'emploi et être techniquement qualifiée pour les travaux correspondants.

DESCRIPTION DU PRODUIT

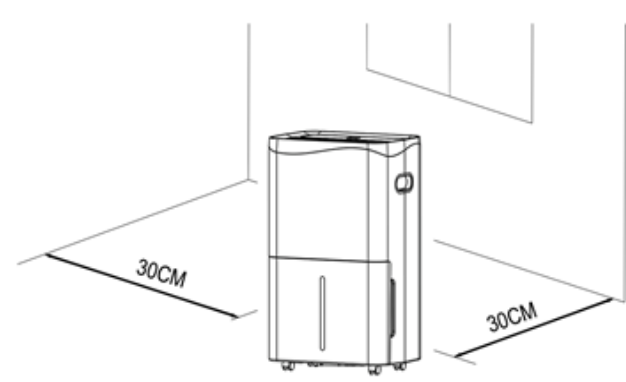
Le déshumidificateur sert à éliminer l'excès d'humidité de l'air. La réduction de l'humidité relative qui en résulte protège les bâtiments et leur contenu contre les effets néfastes d'une humidité excessive.



- ☑ Capacité de déshumidification jusqu'à 50L/jour (à une température constante de 30°C/80%)
- ☑ Minuterie 24 heures pour le réglage du temps de fonctionnement
- ☑ Faible consommation d'énergie par rapport à la puissance élevée - efficacité énergétique
- ☑ Ventilateur à deux niveaux de vitesse
- ☑ Dégivrage automatique à basse température
- ☑ Mode automatique : arrêt / redémarrage automatique en fonction de l'humidité ambiante
- ☑ Contrôle électronique
- ☑ Filtre anti-bactérien
- ☑ Vidange continue et grand réservoir d'eau de 5l
- ☑ Compatible WIFI

INSTALLATION

Placez l'appareil sur une surface ferme et plane, dans une zone où il y a au moins 30 cm d'espace libre afin que l'air puisse circuler de manière optimale.



N'installez pas l'appareil dans ces zones :

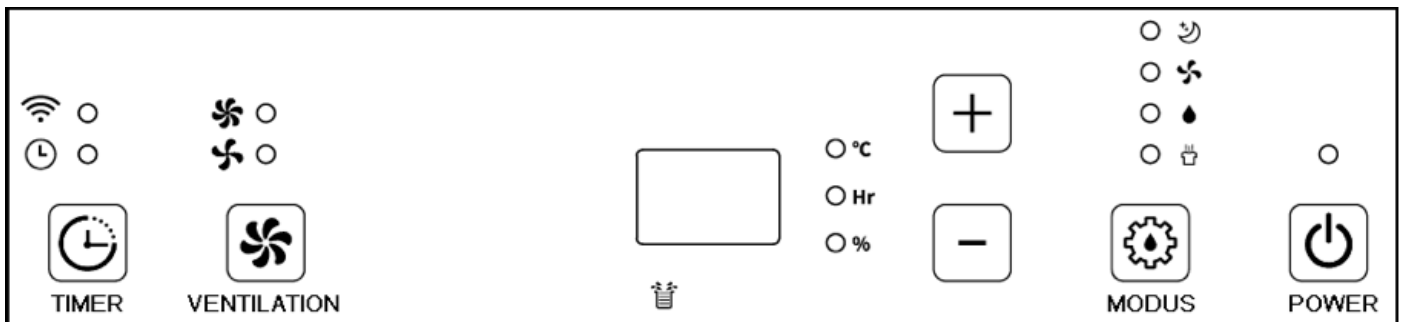
- ☞ Près des sources de chaleur telles que les radiateurs, les bouches de chaleur, les poêles ou autres produits qui génèrent de la chaleur.
- ☞ Dans les locaux où il y a des éclaboussures d'huile ou d'eau ou dans lesquelles des gaz inflammables peuvent s'échapper.
- ☞ En plein soleil.
- ☞ Dans les zones soumises à des vibrations ou des chocs mécaniques ainsi que dans l'air excessivement poussiéreux.
- ☞ Dans des locaux de moins de 7 m² ou avec une ventilation insuffisante, par exemple dans un placard, etc.
- ☞ Sur des surfaces irrégulières.

Notes complémentaires sur l'installation

- ☞ Si l'appareil est incliné à plus de 45°, mettez-le en position verticale pendant au moins 4 heures avant de le mettre en fonction.
- ☞ A utiliser uniquement à l'intérieur à une température de 5° à 35°C, et non à l'extérieur.
- ☞ Ne placez pas l'appareil à proximité directe de murs, de rideaux ou d'autres objets qui pourraient bloquer l'entrée et la sortie d'air.
- ☞ Gardez les portes et les fenêtres fermées pour économiser l'énergie.
- ☞ Videz le réservoir d'eau avant de déplacer l'appareil et assurez-vous que le réservoir d'eau est correctement inséré, sinon l'appareil ne fonctionnera pas correctement.
- ☞ Le déshumidificateur démarre dans le mode sélectionné lors de la dernière utilisation de l'appareil. Le mode de déshumidification démarre lorsque l'humidité de la pièce est supérieure de 3 % à l'humidité sélectionnée.
- ☞ Pour protéger le compresseur, le déshumidificateur dispose d'un délai de démarrage d'environ 3 minutes.

<i>Données techniques</i>	<i>Dryfix Royal 20</i>
Performance max. de déshumidification	50 ltr/jour (à une température constante de 30°C/80% h.r.)
Tension	AC 220-240V/50Hz
Consommation max.	793W (resp. 685W à 20°C/60% h.r.)
Niveau sonore	≤50dB(A)
Capacité du réservoir d'eau	5.1 l
Réfrigérateur et quantité de charge	R290/125g
Poids net	18.5kg
Pression de conception max.	3.2MPa
Dimension du local minimale / Maximale	7 - 125m ²
Dimensions mm	Largeur 368 x Profondeur 256 x Hauteur 620

FONCTIONNEMENT



Panneau de contrôle



POWER


Power / Démarrage : Mise en fonction: en mode veille, appuyez sur le bouton "Power" pour allumer l'appareil. L'indicateur de fonctionnement s'allume.


Mode




Mode auto - Mode de séchage continu, Mode nocturne, uniquement ventilation


Appuyez une fois pour changer de mode. L'indicateur correspondant s'allume. Les MODUS symboles suivants au-dessus de la touche "Modus" indiquent le programme choisi.

○  **Mode auto:** Si l'humidité de la pièce est supérieure de 3 % à la valeur cible d'humidité sélectionnée, le ventilateur se met en marche au bout de 3 secondes. Dans la série "Dryfix Royal", le compresseur se met en marche avec un léger retard de 2 secondes. Ceci est fait pour que le capteur d'humidité puisse vérifier la valeur réelle de l'humidité dans la pièce. Cela permet d'éviter le démarrage inutile du compresseur en raison de l'humidité résiduelle accumulée dans le boîtier et donc d'économiser de l'électricité. L'appareil fonctionnera alors jusqu'à ce que l'humidité ambiante soit inférieure de 3 % à la valeur d'humidité cible sélectionnée. Ensuite, le compresseur s'arrête tandis que le ventilateur continue de fonctionner pendant 30 secondes pour sécher les composants internes et empêcher la formation de moisissures dans l'unité. L'humidité cible fixée correspond à une valeur moyenne qui est au maximum de 3 % inférieure ou supérieure à la valeur d'humidité cible choisie. Cette tolérance de mise en marche de 6 % au total rend le fonctionnement beaucoup plus économique que si l'appareil se mettait en marche et s'arrêtait dans la fourchette de 1 %. La vitesse du ventilateur et l'humidité peuvent être modifiées en mode automatique.

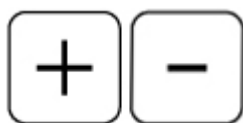
○  **Fonctionnement continu :** L'appareil fonctionne en continu sans tenir compte de l'humidité ambiante. C'est utile p.ex. pour le séchage du linge (en ce cas réglez la ventilation sur "fort").

○  **Mode nocturne:** En mode nuit, la LED correspondante du panneau de contrôle s'allume. Au bout de 10 secondes, l'affichage de l'humidité s'éteint et la ventilation est automatiquement mise en "faible". Touchez n'importe quel bouton pour réactiver l'affichage.

Les autres fonctions sont identiques au "Mode auto")

○  **Ventilation uniquement :** Mode recirculation / purification de l'air. Dans ce mode, seul l'air est recyclé sans déshumidification. Le filtre nettoie alors l'air des plus grosses particules. La vitesse de ventilation peut être sélectionnée à l'aide des touches "plus" (fort) et "moins" (faible).

Touches



A l'aide de ces touches, vous définissez :

- L'humidité cible souhaitée entre 30-80%
- Le nombre d'heures de la minuterie



Appuyez sur la touche "ventilation" pour le réglage du niveau de ventilation, fort ou faible. L'affiche correspondante s'illumine dans la partie supérieure à gauche.

VENTILATION



TIMER

Minuterie/Timer : Si vous souhaitez limiter l'opération "à partir de maintenant", allumez l'appareil avec le bouton "Power" et appuyez ensuite sur le bouton Timer -> l'écran clignote et affiche maintenant le temps de fonctionnement réglé. Avec les touches "1" et "-", la valeur peut être augmentée ou diminuée d'une heure. La dernière valeur réglée est

mémorisée et l'affichage cesse de clignoter. L'opération peut être limitée à 1 - 24 heures. Si la valeur est réglée sur "00", le minuteur est interrompu. Pendant que la minuterie fonctionne, il est possible de consulter le temps restant en appuyant à nouveau sur la touche "Timer". L'écran clignotant indique le temps restant. Si l'on appuie une nouvelle fois sur la touche "Timer" pendant le clignotement, la minuterie est également annulée.

En outre, le minuteur peut être réglé pour commencer à fonctionner à une heure 1-24 heures à l'avance. Pour cette fonction, appuyez sur la touche "Timer" en mode désactivé et sélectionnez l'heure de départ souhaitée de manière analogue en appuyant à nouveau sur la touche. Cela signifie que l'opération commence après le nombre d'heures visibles sur l'écran et n'est pas limitée dans le temps.

Auto-dégivrage automatique

L'auto-dégivrage fait partie du fonctionnement normal de tout déshumidificateur à condensation. Il libère l'élément réfrigérant d'un givrage excessif dû à la circulation du réfrigérant. Le "Royal 50" dispose d'un logiciel intelligent pour l'auto-dégivrage à la demande. Ce processus est entièrement automatique et dure environ 10 minutes. Pendant ce temps, l'indication "E1" clignote sur l'écran.



Application WIFI „Smart Life-Smart Living“

L'application "Smart Life-Smart Living" est disponible pour Android et iOS.

Configuration requise pour l'utilisation de l'application :

iOs 11.0 ou supérieur, **Android 5.0** ou supérieur

Scannez le code QR correspondant pour accéder directement au téléchargement.

Informations sur l'utilisation de l'application



Vous pouvez connecter le déshumidificateur à votre réseau domestique et le commander via votre téléphone portable ou votre tablette. Une connexion WLAN permanente à votre routeur et l'application "Smart Life-Smart Living" sont nécessaires. Même lorsque vous êtes en déplacement, vous pouvez contrôler le fonctionnement du déshumidificateur et les conditions du local.

Mise en service via l'application

1. Installer l'application "Smart Life-Smart Living". Créer un compte d'utilisateur.
2. Activer la fonction WIFI dans les paramètres de votre téléphone portable ou de votre tablette.
3. Assurez-vous que le déshumidificateur se trouve dans la zone de réception de votre WLAN, distance idéale max 5m.
4. Appuyez sur le bouton "Timer" et maintenez-le enfoncé pendant environ 5 secondes. Le voyant WIFI clignote quand l'appareil est prêt pour la connexion. Au bout de 3 minutes, le statut est annulé s'il n'y a pas de configuration réseau et le voyant lumineux s'éteint. Si vous souhaitez vous reconnecter au réseau WLAN, maintenez à nouveau la touche "TIMER" enfoncée pendant 5 secondes jusqu'à ce que le voyant "WIFI" clignote.

Connexion via Bluetooth :

Ouvrez le Bluetooth de votre téléphone portable ou d'un autre appareil. Lorsque le voyant WIFI clignote, ouvrez l'APP "Smart Life", l'appareil se connecte automatiquement via Bluetooth.

Connecter le WLAN via WLAN :

Si le voyant WLAN clignote, sélectionnez "Ajouter un appareil" - "Petits appareils ménagers" - "Déshumidificateur" et suivez les instructions à l'écran.

Vérifiez l'état du voyant WIFI et sélectionnez le bon état.

Si l'indicateur WIFI clignote rapidement, une connexion directe peut être établie.

Si l'indicateur WIFI clignote lentement, appuyez sur "Go to Connect/connecter" pour vous connecter au WLAN avec le nom "SmartLife-XXXX".

Remarques

Dès que l'appareil est connecté avec succès, le voyant WLAN s'allume. Vous pouvez maintenant commander l'appareil via l'application.

Couper la connexion : Maintenez le bouton de la minuterie enfoncé pendant environ 5 secondes, l'appareil est déconnecté et le voyant WIFI s'éteint.


L'ÉVACUATION DE L'EAU DE CONDENSATION

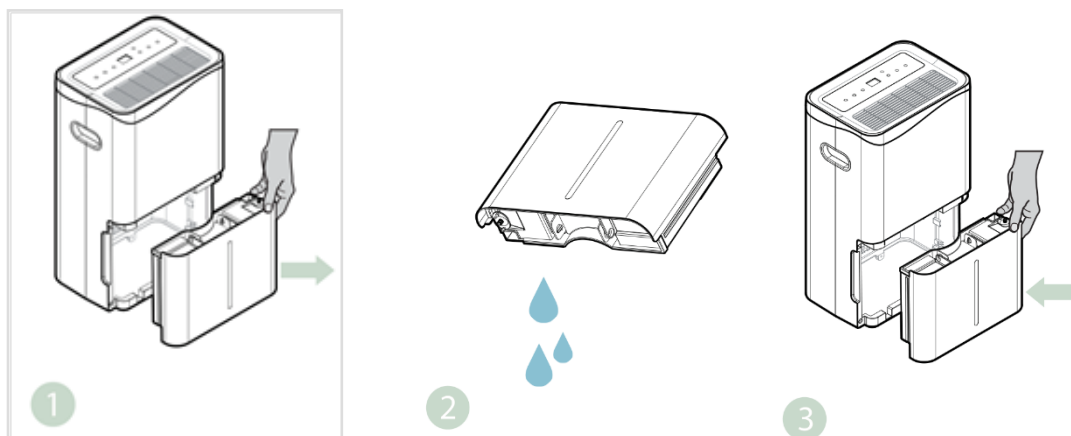
Il y a deux façons d'évacuer l'eau extraite de l'air :

R. Récupérez l'eau dans le réservoir d'eau à vidange manuelle lorsqu'il est plein.

B. Décharge directe par un raccord de tuyau dans un drain inférieur.

Collecte dans un réservoir d'eau

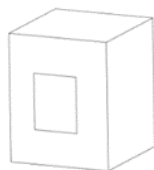
L'eau s'accumule dans le seau inséré sur le côté et un flotteur magnétique interrompt automatiquement le fonctionnement lorsque le seau est plein. Un voyant d'alarme sur le panneau de contrôle  indique quand le réservoir est plein. Une fois vidé, l'appareil se remet en marche avec le même réglage qu'auparavant, dès que le réservoir est correctement réinstallé.



Procédure: Lorsque le réservoir est plein, l'appareil émet un signal sonore et le voyant "plein" (symbole de la goutte) s'allume.

- ☞ Retirez le réservoir du déshumidificateur à deux mains.
- ☞ Videz l'eau dans un évier, par exemple.
- ☞ Remettez le réservoir vide dans l'appareil. S'il est difficile de repousser le seau dans l'appareil, le couvercle en plastique peut être desserré et doit être légèrement pressé.

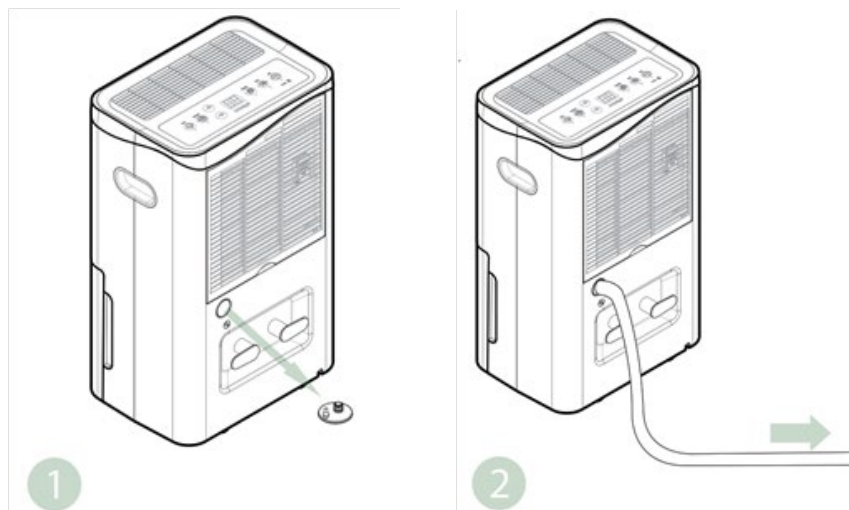
Conseil : si l'indicateur "plein" (symbole de la goutte) ne s'éteint pas, vérifiez en inclinant le seau que le flotteur est mobile, c'est-à-dire qu'il n'est pas coincé (par exemple par la saleté).



IMPORTANT : Ne pas jeter ou endommager les aimants et les rivets en plastique dans le réservoir. Autrement le fonctionnement ne peut pas être démarré ou ne peut pas s'arrêter lorsque le seau est plein
=> l'eau déborde au sol.

Nettoyage du réservoir d'eau : Si le réservoir d'eau est sale, il est préférable de le rincer à l'eau propre. Évitez d'utiliser des détergents, des billes de fil d'acier, des dépoussiéreurs chimiques, du diesel, du benzène, des diluants ou d'autres solvants. Sinon, le réservoir peut être endommagé et fuir.

Raccordement direct du tuyau

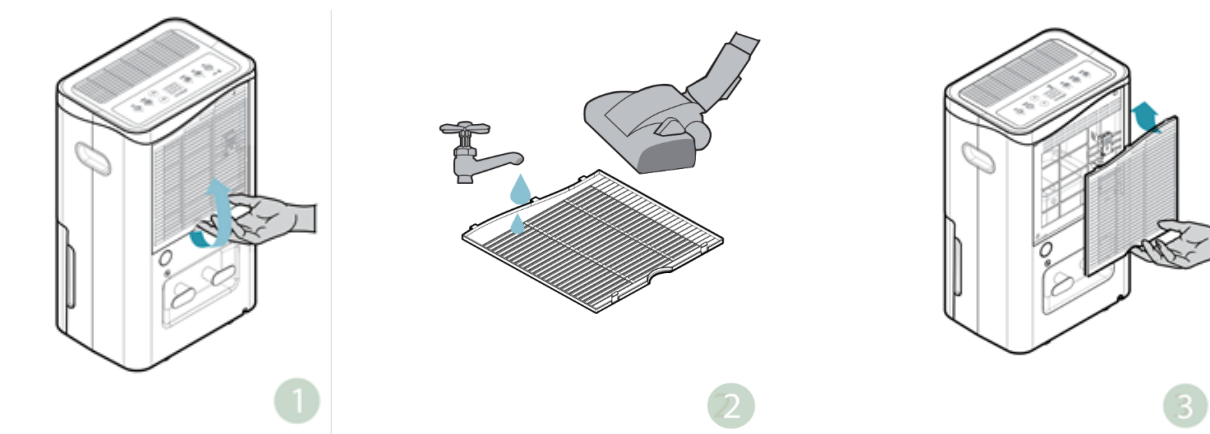


Si une évacuation est disponible, l'eau de condensation peut également être évacuée directement par un tuyau raccordé. L'unité n'a pas de pompe. Le drain doit donc être plus bas que le raccord du tuyau.

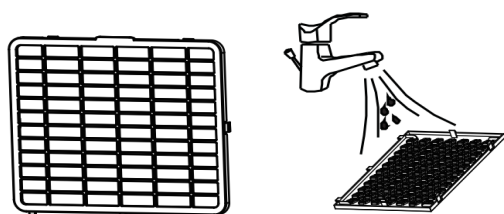
- ☞ Placez l'appareil sur une surface horizontale et plane.
- ☞ Éteignez l'appareil avant de le mettre en marche.
- ☞ Retirez le bouchon du robinet de vidange (directement au-dessus du seau) et placez le tuyau sur celui-ci.
- ☞ Le tuyau ne doit pas être plié / ondulé et doit avoir une pente régulière vers le drain. L'extrémité du tuyau ne doit pas être immergée dans l'eau, sinon un tampon d'air peut se former dans le tuyau ce qui accumulera l'eau dans l'appareil où elle peut déborder. Par conséquent, si de l'eau s'accumule dans le seau au lieu de s'écouler par le tuyau, vérifiez a) qu'il n'y a pas de problème avec le tuyau et b) que l'appareil est bien à l'horizontale. Lorsque le seau est plein, le sèche-linge s'arrête automatiquement, de sorte que l'eau ne s'écoule pas de l'appareil, même si le tuyau n'est pas correctement installé.

MAINTENANCE

Nettoyage du filtre à air standard



Le filtre empêche la saleté de pénétrer dans l'appareil et donc de déposer moins de poussière, notamment sur les ailettes de refroidissement. Pour une efficacité maximale, nettoyez toujours le filtre lorsque la saleté et la poussière l'empêchent de fournir un débit d'air optimal. Le filtre est encliqueté à l'arrière du boîtier et peut être facilement retiré. Il est préférable de nettoyer soigneusement le filtre à air sous l'eau tiède. Il n'est pas recommandé de le nettoyer avec un aspirateur, car la maille de nylon peut être endommagée et le filtre perdra son pouvoir nettoyant.



Réinsérez le filtre à air nettoyé. Le filtre peut également être utilisé humide, car il sèche très rapidement en cas de courant d'air.

NOTES GÉNÉRALES SUR LE FONCTIONNEMENT

- ☞ Le déshumidificateur est conçu pour être utilisé dans une plage de température comprise entre 5°C et 35°C. Lorsque la température ambiante est inférieure ou supérieure à la température de fonctionnement, le déshumidificateur s'arrête.
- ☞ Entre 5°C et 16°C, le compresseur interrompt parfois son fonctionnement pour effectuer un dégivrage automatique. Le ventilateur continue de fonctionner pendant ce temps.
- ☞ Le compresseur et le ventilateur dégagent une légère quantité de chaleur perdue pendant leur fonctionnement. Il est donc normal que l'air soufflé soit légèrement plus chaud que l'air aspiré.
- ☞ Si votre appareil est équipé d'ailettes réglables pour souffler l'air, réglez-les vers le haut avant de démarrer afin que le flux d'air soit optimal.
- ☞ En cas d'éventuels dysfonctionnements, veuillez également vous référer à l'aperçu de la page suivante sur le sujet du dépannage.

DÉPANNAGE

Problème	Cause possible	Solution
L'appareil ne fonctionne pas	La prise n'a plus de courant ou le fusible a sauté.	Tester sur une autre prise de courant et vérifier les fusibles.
	L'indicateur "plein" clignote	Vider le réservoir et le réinsérer correctement.
	Température <5°C ou bien >35°C	Protection de la température activée. Modifiez la température ambiante.
Mauvaise performance	Filtre à air bloqué Conduits d'air bloqués	Nettoyer le filtre à air.
	Perte de liquide de refroidissement, ne refroidit plus.	Contactez votre point de vente.
Fonctionnement bruyant	L'appareil n'est pas à niveau.	Placez l'appareil sur une surface plane.
De l'eau s'écoule de l'appareil	Encrassement à l'intérieur de l'appareil.	Faites nettoyer l'appareil.
	L'appareil n'est pas à niveau.	Placez l'appareil sur une surface plane.
L'eau coule dans le réservoir au lieu d'aller dans le tuyau	L'appareil n'est pas à niveau ou bien le tuyau n'est pas perméable.	Placez l'appareil sur une surface plane. Si ce n'est pas possible, le raccord du tuyau doit se trouver du côté le plus bas. Le tuyau doit avoir une pente constante et être propre.
Affichage "E1" Affichage "LO" Affichage "HI" Affichage "CL" Affichage "CH"	Capteur d'humidité défectueux Humidité inférieure à 20% - Arrêt de l'appareil Humidité supérieure à 90 % - Arrêt de l'appareil Température >35°C - Arrêt de l'appareil Température <5°C - Arrêt de l'appareil	Faire remplacer le capteur L'humidité trop basse ne permet pas le fonctionnement L'humidité trop haute ne permet pas le fonctionnement La température trop haute ne permet pas le fonctionnement La température trop basse ne permet pas le fonctionnement

Si vous n'utilisez pas l'appareil pendant une longue période, séchez-le complètement. Débranchez l'appareil, videz l'eau restante de l'appareil et nettoyez le filtre. L'appareil doit être maintenu en position verticale pendant le stockage. Rangez l'appareil dans un endroit sec et sûr à l'intérieur. **Remarque** : le vaporisateur de l'appareil doit être séché avant d'emballer l'appareil afin d'éviter d'endommager les composants et de favoriser le développement de moisissures lors d'un stockage prolongé. Pour ce faire, placez le séchoir dans un endroit sec et idéalement tempéré pendant une journée pour permettre aux éléments intérieurs de sécher complètement.



Cet appareil n'a pas sa place dans les ordures ménagères. Si vous souhaitez vous en débarrasser, veuillez le rapporter à votre point de vente ou autre point de recyclage.